

Derecho a la educación



La educación es un derecho humano y un deber social fundamental, es democrática, gratuita y obligatoria. El Estado la asumirá como función indeclinable y de máximo interés en todos sus niveles y modalidades... La educación es un servicio público y está fundamentada en el respeto a todas las corrientes del pensamiento, con la finalidad de desarrollar el potencial creativo de cada ser humano y el pleno ejercicio de su personalidad en una sociedad democrática...

Toda persona tiene derecho a una educación integral, de calidad, permanente, en igualdad de condiciones y oportunidades, sin más limitaciones que las derivadas de sus aptitudes, vocación y aspiraciones. La educación es obligatoria en todos sus niveles, desde el maternal hasta el nivel medio diversificado. La impartida en las instituciones del Estado es gratuita hasta el pregrado universitario. A tal fin, el Estado realizará una inversión prioritaria, de conformidad con las recomendaciones de la Organización de las Naciones Unidas...

Artículos 102 y 103 de la Constitución de la República Bolivariana de Venezuela



Derecho a la educación





Entre los aspectos positivos que podemos destacar este año se encuentra que continúa creciendo la matrícula de educación inicial (1,8%), aún cuando debe señalarse que su ritmo fue menor que el 6,4% del lapso pasado, lo que ubicó la tasa neta de este nivel en un significativo 70,8% respecto del 49,4% del período 2000-01. Asimismo, se constata un aumento de 1,5 años en la escolaridad promedio de la población mayor de 15 años durante la década, pero sin olvidar que esta realidad es disímil respecto de varias entidades federales, como se verá posteriormente.

También continuó su ritmo ascendente la matrícula de educación especial, incrementándose en este período en 7,6% respecto del lapso pasado, conformándose un incremento en la década de 140,7%.

Asimismo cabe destacar como positivo que por primera vez, en este año las Estadísticas Educativas del Ministerio del Poder Popular para la Educación (MPPE) ofrecen cifras desagregadas respecto de dos grupos poblacionales: afrodescendientes e indígenas, con lo cual, de existir continuidad en las mismas, se podrán hacer evaluaciones más confiables acerca de la concreción del derecho a la educación de estas personas. Y el MPPEU comenzó a ofrecer en su página web algunas estadísticas que, aunque insuficientes aún, se espera que se vayan completando como se señala en el portal. El crecimiento notable de la matrícula de este nivel es otro hecho a destacar, así como que de la matrícula universitaria más de 22.000 sean indígenas y que 2.800 personas reciban educación universitaria en aldeas ubicadas en centros de reclusión, según lo señaló la ministra Yadira Córdova¹.

Mejóro el indicador relativo a los títulos no docentes, pues descendió de 22%, a 19,2% y 15,4% respectivamente en los últimos tres años. Sin embargo, si se analiza esta realidad en todo el ámbito nacional, se observa que para el año escolar 2009-10, once entidades federales tienen porcentajes más altos de títulos no docentes, siendo nuevamente la situación más grave la del estado Amazonas, donde 50,9% de los docentes no tienen títulos de esta especialidad.

Respecto de la exclusión educativa, para las edades de 3 a 5 años la exclusión es todavía de 499.605 personas (levemente menor a las 523.544 señaladas en el lapso pasado); para las edades de 6 a 11 años se ubica en 238.725 (aumentó significativamente respecto de los 124.520 del lapso pasado²); de 12 a 14 años estarían fuera del sistema educativo 132.206 personas (cifra también mayor a las 114.479 del año pasado), y en el segmento de 15 a 17 años es de 700.086 (menor a las 779.169 del período anterior). En suma, entre las edades de 3 a 17 años faltaría por incluir aproximadamente 1.570.622 personas. Los déficits mayores se ubican en las edades de 3 a 5 años (29,2%) y en las edades de 15 a 17 años (43%).

Entre los aspectos negativos y respecto del número de planteles que ofrecen posibilidades para proseguir estudios a medida que se aprueban grados sin tener que cambiar de plantel, se constatan inequidades entre el sector oficial y el privado. Así, mientras en el sector privado 10,6% de establecimientos ofrece primaria y media completa, en los oficiales esta proporción desciende a sólo 1%. Respecto de los tramos inicial, primaria y media completa, los ofrecen 25,7% de los establecimientos privados y sólo 3,2% de

1. El Universal [en línea] <http://www.eluniversal.com/2011/02/10/pol_ava_ministra-destaca-que_10A5145613.shtml> Consulta 01.11.11.
2. Fe de erratas: El año pasado esta cifra fue por error ubicada en 82.340 personas. La correcta es 124.520.



los oficiales. Mejor situación brinda la educación oficial para cursar inicial y primaria en un solo establecimiento, pues 39% de ellos las ofrecen, mientras que en las privadas este porcentaje se reduce a 22,3%³. Insistimos en que éste es un factor a tener en cuenta a la hora de ampliar la disponibilidad educativa para extender el goce de este derecho a toda la población.

Se constata por tercer período consecutivo que continúa descendiendo la tasa de crecimiento interanual de la educación primaria. En las dependencias oficiales descendió 0,6%, mientras en las privadas creció 2,3%, lo que da un descenso total de este nivel de 0,1%. Reiteramos que no deja de ser preocupante que esta etapa educativa que tuvo históricamente las mejores tasas, no sólo no incorpora progresivamente más estudiantes sino que tiene menos desde hace tres periodos. Como agravante, las tendencias son distintas si diferenciamos el sector oficial del privado. Así, el período 2001-02 tuvo 3.000.606 inscritos en el sector oficial y para este período el número fue de 2.828.681 (disminución de 5,7%), mientras que para igual período en las dependencias privadas se produjo un crecimiento de 18,4%. Además, si se analiza la matrícula según grados de estudio vemos que aun cuando este año se recuperó levemente la matrícula de 1er grado respecto del lapso pasado, está 10,8% por debajo de la matrícula de ese mismo grado de hace 10 años.

Si analizamos este decrecimiento por entidad federal, los resultados son más preocupantes aún, ya que en 12 entidades federales la matrícula ha decrecido, en algunas muy significativamente. Ellas son: Distrito Capital (14,4%), Apure

(0,23%), Barinas (1,35%), Carabobo (5,99%), Falcón (5,92%), Mérida (11,48%), Portuguesa (1,46%), Sucre (13,35%), Táchira (9,77%), Trujillo (5,77%), Vargas (3,61%) y Yaracuy (3,60%).

Respecto de la educación secundaria o media (de 1° a 3er año), veníamos señalando por dos periodos consecutivos una disminución de su ritmo de crecimiento, que en el actual se transformó en un decrecimiento de 0,1%; sobre todo por las dependencias oficiales, que disminuyeron 0,7%, porque las privadas continúan creciendo, aunque a un ritmo menor que el del lapso pasado. En términos absolutos, en las dependencias oficiales esta etapa tenía 1.093.592 alumnos en el período 2006-07 y tiene en el actual 1.063.359 (disminución de 2,8%), mientras que en igual período en el sector privado creció en 12,2%.

El segmento de educación secundaria o media (de 4° a 6° año) creció sólo 0,5%, continuando la tendencia de freno del crecimiento de este nivel, que tuvo su pico máximo de crecimiento histórico de la década en el período 2003-04. Se observa nuevamente una diferencia entre el sector oficial, que tuvo una tasa negativa de 0,4%, respecto del privado que creció 2,6%.

En relación con una educación aceptable, preocupa el índice de titularidad de los docentes (sólo 55,2%); la falta de docentes en relación con algunas especialidades científicas como Matemáticas, Física, Química y Biología; la falta de concursos para ingresar a cargos directivos y docentes, así como la ausencia de pruebas de evaluación de los aprendizajes o conocimiento de los resultados, a partir de las últimas realizadas en 2003.

3. Cálculos propios sobre datos de los cuadros VIII.4.1 Planteles y centros por niveles educativos según entidad federal, dependencia oficial y VIII.4.3 Planteles y centros por niveles educativos según entidad federal, dependencia privada. Estadísticas Educativas 2009-10. Versión digital en Excel.

Por último, y acerca de la inversión en educación, según el Sistema de Indicadores Sociales de Venezuela (SISOV) han decaído todos los indicadores, a excepción de uno. Así han decrecido: la inversión en educación como porcentaje del PIB, la inversión en educación como porcentaje del gasto social, la inversión pública real por habitante, la inversión pública real y la inversión pública real por alumno. Sólo ha crecido el indicador inversión pública en educación.

Situación del derecho⁴

Disponibilidad del derecho a la educación⁵

Disponibilidad de establecimientos educativos

Tomando en cuenta los datos de las Estadísticas Educativas correspondientes a la Memoria y Cuenta 2010 del MPPE⁶, el número de planteles con que cuenta el país es de 26.197⁷, lo que significa un crecimiento interanual de 1,4% y una recuperación de esta cifra que ha-

bía decrecido en el lapso anterior (ver Cuadro N° 1). Desde el año escolar 2003-04 (cuando comenzamos a tomar en cuenta este indicador) hasta el presente (7 lapsos) el incremento ha sido de 6,8%, lo cual es positivo, aunque otros indicadores alertan que debiera incrementarse a un ritmo más acelerado para albergar a un número de estudiantes que, como se verá en posteriores apartados, falta aún por incluirse; además, no se logró recuperar el número de 26.561 que había en el lapso 2006-07.

Respecto de la dependencia, 83% son oficiales y el 17 % restante privados, proporción que se mantiene en parámetros similares a lo largo de estos siete años. Acerca de la subvención estatal, del total de planteles privados, 15,8% de ellos la reciben, 0,4% más que en el lapso anterior, tendencia que con mínimas variaciones se mantiene también.

Desde hace tres lapsos, las Estadísticas Educativas incluyen un cuadro que desglosa los planteles según proyectos y programas bolivarianos (Ver Cuadro y Gráfico N° 2).

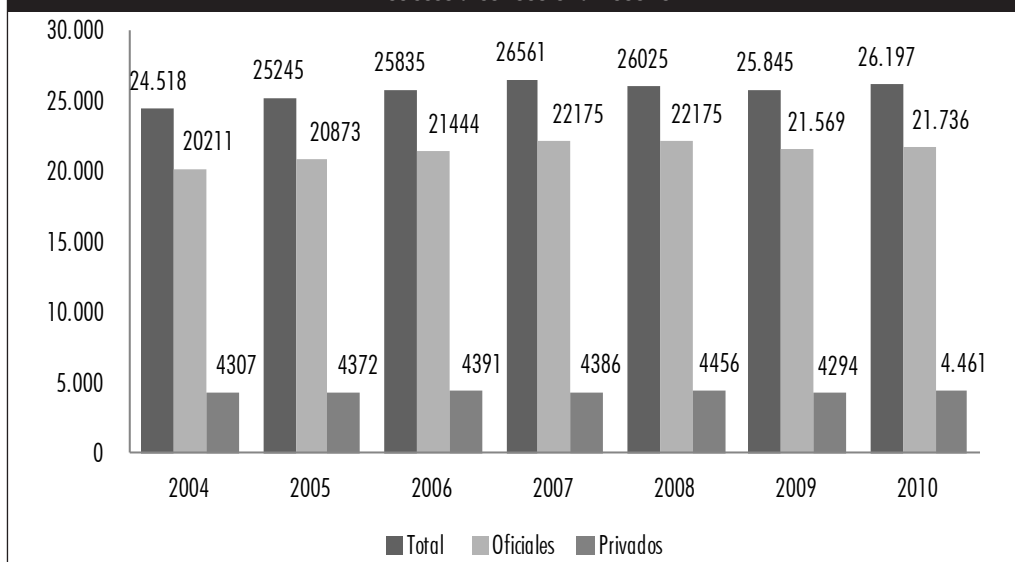
4. El monitoreo toma como referencia las cuatro características de la educación como derecho humano y las obligaciones estatales que se derivan de las mismas, a saber: disponibilidad, accesibilidad, aceptabilidad y adaptabilidad. Las definiciones de estas características se indican en los apartados correspondientes. Para el establecimiento de los indicadores que aparecerán a continuación se tomaron en cuenta, además de los anteriores capítulos sobre el derecho a la educación de los respectivos informes anuales, los siguientes trabajos: PROVEA: Marco teórico-metodológico sobre el derecho a la educación [en línea] <<http://www.derechos.org.ve>> y DEFENSORÍA DEL PUEBLO COLOMBIA: Serie DESC. Sistema de Seguimiento y Evaluación de la Política Pública Educativa a la luz del derecho a la educación.
5. Disponibilidad: “*Debe haber instituciones y programas de enseñanza en cantidad suficiente en el ámbito del Estado Parte. Las condiciones para que funcionen dependen de numerosos factores, entre otros el contexto de desarrollo en el que actúan; por ejemplo, las instituciones y los programas probablemente necesiten edificios u otra protección contra los elementos, instalaciones sanitarias para ambos sexos, agua potable, docentes calificados con salarios competitivos, materiales de enseñanza, etc.; algunos necesitarán además bibliotecas, servicios de informática, tecnología de la información, etc.*” NACIONES UNIDAS. COMITÉ DE DERECHOS ECONÓMICOS, SOCIALES Y CULTURALES. Observación General N° 13. Párrafo 6.
6. MINISTERIO DEL PODER POPULAR PARA LA EDUCACIÓN: Estadísticas Educativas 2010. Cuadros en Excel, versión digital.
7. MPPE. Op. Cit. Cuadro I.1.13. Planteles y centros de educación inicial, primaria y media por nivel educativo según dependencia.

Cuadro N° 1
Planteles oficiales/privados. Años escolares 2003-04 al 2009-10

Año escolar	Total	Oficiales	%	Privados	%	Variación interanual	
						Oficiales	Privados
2003-04	24.518	20.211	82,4	4.307	17,6		
2004-05	25.245	20.873	82,7	4.372	17,3	3,3	1,5
2005-06	25.835	21.444	83,0	4.391	17,0	2,7	0,4
2006-07	26.561	22.175	83,5	4.386	16,5	3,4	(0,1)
2007-08	26.025	21.569	82,9	4.456	17,1	(2,7)	1,6
2008-09	25.845	21.551	83,4	4.294	16,6	(0,1)	(3,6)
2009-10	26.197	21.736	83,0	4.461	17,0	0,9	(3,9)

Fuente: Cálculos propios con datos de Estadísticas Educativas años correspondientes. Para el año escolar 2009-10: Estadísticas Educativas 2010, cuadros VIII.4, VIII 4.1 y VIII.4.3. Versión digital en Excel. Paréntesis indican cifras negativas.

Gráfico N° 1
Proporción de planteles oficiales y privados.
Años escolares 2003-04 al 2009-10



Fuente: Elaboración propia con datos del cuadro N° 1.

Al respecto, las tendencias son disímiles. Por un lado, desde el período 2007-08 hasta el presente 2009-10, los Preescolares Bolivarianos crecieron en 15,6%, y las Escuelas Bolivarianas en 15,1%, lo cual es un signo positivo.

Por el contrario, los Simoncitos, si bien son más que los del lapso pasado, todavía se mantienen en 37,7% por debajo del período original de referencia; lo mismo sucede con los Liceos Bolivarianos, que también aumentaron

Cuadro N° 2
Planteles por proyectos y programas.
Años escolares 2007-08 al 2009-10

Proyectos/Programas	Años escolares								
	2007-2008			2008-2009			2009-2010		
Simoncitos	970			552			604		
Preescolares Bolivarianos	3.879			4.086			4.486		
Escuelas Bolivarianas	Primarias	Especial	Total	Primarias	Especial	Total	Primarias	Especial	Total
	4.770	223	4.993	4.841	211	5.052	5.495	254	5.749
Plan Emergente	312			43			46		
Liceos Bolivarianos	2.880			1.337			1.549		
Escuelas Técnicas Robinsonianas	258			178			226		
	258			178			226		
Total	13.292			11.248			12.660		

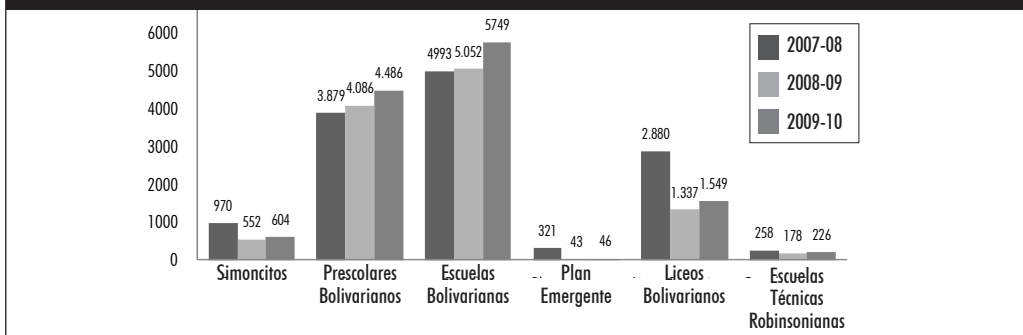
Fuente: Estadísticas Educativas. Año 2008: Cuadro I.1.13. Pág. 1047; año 2009: Cuadro I.1.12. Planteles por Proyecto y/o Programa Bolivariano según entidad federal. Año 2010: Cuadro I.1.16. Planteles por Proyecto y/o Programa Bolivariano según entidad federal. Versión digital en Excel. Se suprimieron columnas del original.

Cuadro N° 3
Planteles urbanos/rurales. Años 2004-05 al 2009-10

Año escolar	Total	Urbanos	%	Variación interanual	Rurales	%	Variación interanual
2004-05	25.245	12.963	51,3		12.282	48,7	
2005-06	25.845	13.758	53,2	6,1%	12.077	46,7	-1,7%
2006-07	26.561	14.540	54,7	5,7%	12.021	45,3	0,5%
2007-08	26.025	12.201	46,9	-16%	13.824	53,1	15%
2008-09	25.845	11.609	44,9	-4,9%	14.236	55,1	3,0%
2009-10	26.197	11.850	45,2	2,1%	14.347	54,8	0,8%

Fuente: cálculos propios con datos años correspondientes. Para el año escolar 2009-2010: Cuadro VIII.3. Planteles y centros por nivel educativo según medio geográfico y dependencia. Versión digital en Excel.

Gráfico N° 2
Planteles por proyecto y/o programa. Evolución años escolares 2007-08 al 2009-10



Fuente: Elaboración propia con datos del cuadro N° 2.

Derecho a la educación

en este lapso pero aún están 46,2% por debajo que en el período 2007-08; igual tendencia ocurre con las Escuelas Técnicas Robinsonianas, que crecieron en este año escolar pero se ubican 12,4% por debajo de hace dos lapsos.

Los planteles urbanos constituyen 45,2% del total y los rurales 54,8%.

Por primera vez, en este año las estadísticas educacionales ofrecen cifras desagregadas respecto de dos grupos poblacionales que históricamente sufrieron discriminación, si bien no jurídica formal, sí estructural. Se trata de las personas pertenecientes a los pueblos indígenas y de las personas afrodescendientes. En tal sentido, celebramos este avance en tanto es un paso más en la ampliación de los derechos de estas personas. Las estadísticas desagregadas permiten la visibilización de estos grupos y de existir continuidad en las mismas permitirán evaluaciones más confiables acerca de la concreción de sus derechos. Los datos referidos a planteles se observan en los Cuadros N°4 y N°5.

Respecto al número de planteles que ofrecen posibilidades para proseguir estudios a medida que se aprueban grados sin tener que cambiar de plantel, hemos sostenido que es una de las condiciones que favorecen la inclusión educativa. Por el contrario, las discontinuidades son una de las trabas para la prosecución y permanencia en el sistema. Comparando algunos segmentos en la educación oficial y en la privada se concluye que hay inequidades que el Estado está en la obligación de atender. Así, mientras en el sector privado 10,6% de establecimientos ofrece primaria y media completa, en el oficial esta proporción desciende a sólo 1%. En cuanto a los tramos inicial, primaria y media completa, los ofrecen 25,7% de los establecimientos privados y sólo 3,2% de los oficiales. Mejor situación presenta la educación oficial para cursar inicial y primaria en un solo establecimiento, pues 39% de ellos las ofrecen, mientras que en las privadas este porcentaje se reduce a 22,3%⁸. Insistimos en que éste es un factor a tener en cuenta a la hora de ampliar la

Cuadro N° 4
Planteles indígenas donde se imparte educación inicial, primaria y media,
ubicados dentro de su entorno geográfico según entidad federal Año escolar 2009-10

ENTIDAD FEDERAL	TOTAL GENERAL	INICIAL	NIVEL EDUCATIVO			
			PRIMARIA	MEDIA		
			1° a 6° grado	1° a 6° año	1° a 3° año	4° a 6° año
VENEZUELA	656	485	549	67	28	1
AMAZONAS	91	65	83	4	7	0
ANZOÁTEGUI	8	7	7	2	0	0
APURE	29	19	25	3	3	0
BOLÍVAR	151	87	103	12	5	0
DELTA AMACURO	91	84	87	4	3	1
MÉRIDA	1	1	1	0	0	0
MONAGAS	5	5	5	2	0	0
SUCRE	6	4	4	2	0	0
ZULIA	274	213	234	38	10	0

Fuente: Estadísticas Educativas 2010. Cuadro I.3.4. Planteles indígenas donde se imparte educación inicial, primaria y media ubicados dentro de su entorno geográfico según entidad federal.

Nota del original: Los planteles pueden impartir más de un nivel, por esta razón, el total general no coincide con la suma de parciales.

Cuadro N° 5
Planteles que atienden población afrodescendiente dentro de su entorno geográfico
según entidad federal. Año escolar 2009-10

ENTIDAD FEDERAL	TOTAL GENERAL	INICIAL	NIVEL EDUCATIVO			
			PRIMARIA	MEDIA		
			1° a 6° grado	1° a 6° año	1° a 3° año	4° a 6° año
VENEZUELA	9.143	6.325	5.721	1.683	337	12
DISTRITO CAPITAL	3.306	2.388	1.650	528	144	6
ARAGUA	580	372	332	185	16	2
BOLÍVAR	66	39	52	8	1	0
CARABOBO	2.390	1.478	1.441	634	90	1
FALCÓN	150	85	118	25	3	0
GUÁRICO	50	26	30	8	4	0
MIRANDA	1.701	1.337	1.413	169	51	1
SUCRE	345	234	276	41	12	0
VARGAS	388	236	276	60	8	0
YARACUY	80	52	52	10	2	2
ZULIA	87	78	81	15	6	0

Fuente: Elaboración propia con datos Estadísticas Educativas 2010. Cuadro I.4.4 y I.4.2. Planteles donde se imparte educación inicial, primaria y media que atiende población afrodescendiente en su entorno según entidad federal.

Notas del original: 1) Los planteles pueden impartir más de un nivel, por esta razón, el total general no coincide con la suma de parciales. 2) La información presentada en este cuadro está incluida en el nivel correspondiente y para clasificarla como afrodescendiente se llegó a nivel de parroquia, ya que es imposible obtenerla hasta localidad, según la clasificación presentada por la Dirección General de Educación Intercultural.

disponibilidad educativa para hacer efectivo el goce de este derecho a toda la población.

En relación con las denuncias aparecidas en prensa acerca de planteles que reportaron durante el período algunos o varios problemas que incidieron negativamente en el normal desenvolvimiento de las tareas educativas, se ha producido en el lapso un descenso de 31,7%, lo

cual se considera positivo, aun cuando siempre alertamos acerca de la debilidad que presenta este indicador que, como su nombre lo indica, se refiere solamente a denuncias aparecidas en prensa (ver Cuadro N° 6).

*Accesibilidad de la educación*⁹

La matrícula escolar (número de alumnos inscritos en cada uno de los niveles del siste-

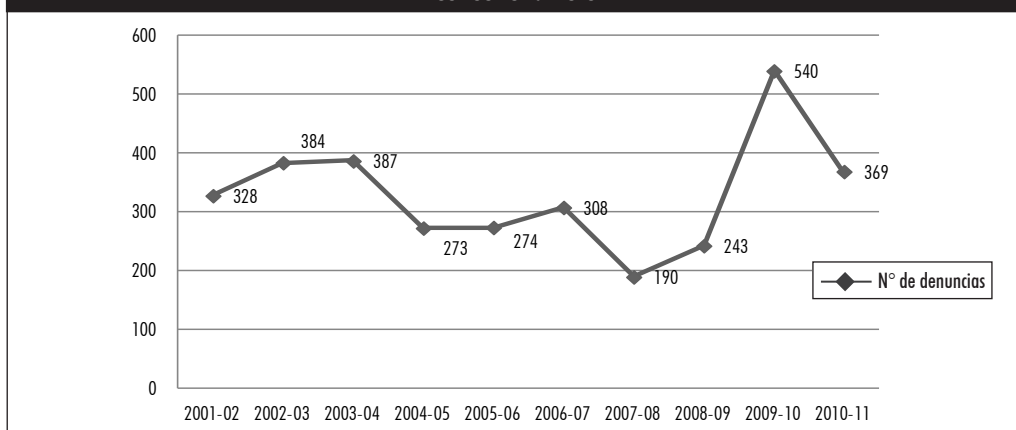
8. Cálculos propios sobre datos de los Cuadros VIII.4.1 Planteles y centros por niveles educativos según entidad federal, dependencia oficial y VIII.4.3 Planteles y centros por niveles educativos según entidad federal, dependencia privada. Estadísticas Educativas 2009-10. Versión digital en Excel.
9. “b) *Accesibilidad. Las instituciones y los programas de enseñanza han de ser accesibles a todos, sin discriminación, en el ámbito del Estado Parte. La accesibilidad consta de tres dimensiones que coinciden parcialmente: i.- No discriminación. La educación debe ser accesible a todos, especialmente a los grupos más vulnerables de hecho y de derecho, sin discriminación por ninguno de los motivos prohibidos (véanse los párrafos 31 a 37 sobre la no discriminación); ii.- Accesibilidad material. La educación ha de ser asequible materialmente, ya sea por su localización geográfica de acceso razonable (por ejemplo, una escuela vecinal) o por medio de la tecnología moderna (mediante el acceso a programas de educación a distancia); iii.- Accesibilidad económica. La educación ha de estar al alcance de todos. Esta dimensión de la accesibilidad está condicionada por las diferencias de redacción del párrafo 2 del artículo 13 respecto de la enseñanza primaria, secundaria y superior: mientras que la enseñanza primaria ha de ser gratuita para todos, se pide a los Estados Partes que implanten gradualmente la enseñanza secundaria y superior gratuita*”. Op. Cit.

Cuadro N° 6
Problemas en las escuelas. Denuncias aparecidas en prensa
Años escolares 2001-02 a 2010-11

Problema reportado/ Año escolar	2001-02	2002-03	2003-04	2004-05	2005-06	2006-07	2007-08	2008-09	2009-10	2010-11
Agua potable, falta de	12	13	18	6	7	6	5	6	20	14
Aguas servidas	11	13	14	13	15	11	9	8	17	7
Ausentismo docente o falta de docente	15	4	9	1	0	4	0	4	8	4
Baños y/o pozos sépticos, falta de	11	3	6	13	16	4	5	8	3	7
Clases en sitios inadecuados	14	10	15	9	1	14	5	10	19	11
Construcción paralizada	17	23	24	19	18	23	21	8	62	32
Cupos, necesidad de nuevos					1	2	2	2	1	2
Escuelas cerradas	1	1	10	3	4	7	2	5	6	3
Estructura nueva, necesidad de	26	10	11	15	16	21	30	22	13	4
Hacinamiento	24	39	46	12	22	16	4	13	11	10
Infraestructura en general	114	116	99	109	82	127	69	80	284	90
Inseguridad	23	51	35	19	29	25	15	18	43	30
Irregularidades administrativas	2	3	1	2	6	4	0	2	2	6
Mantenimiento, falta de	22	50	93	40	42	8	3	30	15	68
Materiales y equipos, falta de	8	3	62	6	7	8	2	5	7	57
Microhorario (2 o 3 horas diarias)	6	4	4	3	2	1	4	11	2	1
Obras nuevas con graves defectos	4	3	-	-	3	5	2	2	2	4
Otras	18	24	29	3	3	22	12	9	25	19
TOTAL	328	384	387	273	274	308	190	243	540	369

Fuente: PROVEA: registro hemerográfico.

Gráfico N° 3
Evolución del registro de denuncias de prensa sobre escuelas con problemas
Años 2001-02 al 2010-11



Fuente: Elaboración propia con datos del cuadro N° 6.

ma educativo) permite apreciar la accesibilidad de la población a este derecho. En primer lugar, debe hacerse un análisis según los distintos niveles del sistema educativo¹⁰, ya que hay diferencias significativas en éstos, y si se consideraran sólo las cifras globales se podría invisibilizar algunas realidades.

Educación inicial¹¹

Tomada en su conjunto, la matrícula de este nivel continuó creciendo 1,8%. Aun

cuando el ritmo fue menor al 6,4% del lapso pasado, no deja de ser significativo en tanto sigue la tendencia creciente del nivel, que había tenido algunos retrocesos tanto en las dependencias oficiales como en las privadas (ver Cuadro N°7 y Gráfico N°4).

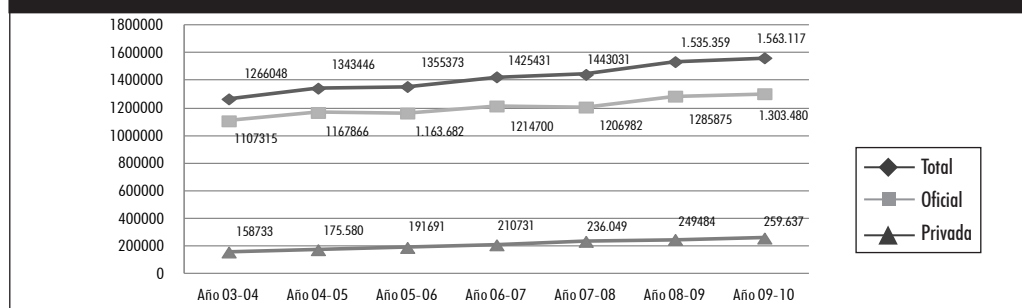
Si analizamos sólo las dependencias oficiales se observa que en conjunto continúan creciendo, aunque en proporción también menor a la del lapso pasado: 1,4% en éste frente al 6,2% anterior (ver Cuadro N° 8).

Cuadro N° 7
Matrícula total de educación inicial (oficial y privado)
Años 2003-04 al 2009-10

Año escolar	Total	Variación interanual	Oficial	Variación interanual	Privada interanual	Variación
2003-04	1.266.048		1.107.315		158.733	
2004-05	1.343.446	6,1	1.167.866	5,5	175.580	10,6
2005-06	1.355.373	0,9	1.163.682	(0,4)	191.691	9,2
2006-07	1.425.431	5,2	1.214.700	4,4	210.731	9,9
2007-08	1.443.031	1,2	1.206.982	(0,6)	236.049	12,0
2008-09	1.535.359	6,4	1.285.875	6,5	249.484	5,7
2009-10	1.563.117	1,8	1.303.480	1,4	259.637	4,1

Fuente: Cálculos propios con datos de Estadísticas Educativas años correspondientes. Para el período 2009-10: Cuadro II.2. Total de matrícula de educación inicial por edad. Versión digital en Excel. Paréntesis indican cifras negativas.

Gráfico N° 4
Evolución de la matrícula total del nivel inicial (oficial y privada). Años 2003-04 al 2009-10



Fuente: Elaboración propia con datos del cuadro N° 7.

- Desde hace dos lapsos las cifras se presentan de acuerdo al nuevo diseño curricular, dividiéndose los niveles educativos en: educación inicial, educación primaria (1° a 6° grado) y educación secundaria (1° a 3° y 4° a 6° año).
- Incluye la Atención Convencional (también llamada educación formal) y la Atención No Convencional, parte de la cual la desarrolla el Servicio Autónomo de Atención Integral a la Infancia (Senifa). Estos datos aparecen desglosados en las estadísticas educacionales a partir del 2003-04. Por eso la serie abarca sólo siete años.

Cuadro N° 8
Matrícula total del nivel inicial oficial. Años 2003-04 al 2009-10

Año escolar	Convencional	ANC (no convencional)	Senifa	Total	Variación interanual
2003-04	756.187	69.304	281.824	1.107.315	
2004-05	799.378	78.832	289.656	1.167.866	5,5
2005-06	819.255	86.165	289.900	1.195.320	2,4
2006-07	837.448	98.124	279.496	1.215.068	1,7
2007-08	841.621	123.476	245.285	1.210.382	(0,4)
2008-09	889.506	155.437	240.932	1.285.875	6,2
2009-10	882.182	161.034	260.264	1.303.480	1,4

Fuente: Elaboración propia con datos de Estadísticas Educativas años correspondientes. Para el período 2009-10: Estadísticas Educativas 2010. Cuadro I.1.1. Matrícula por dependencia según nivel educativo y modalidad. Versión digital en Excel. Paréntesis indican cifras negativas.

La modalidad de Atención Convencional concentra alrededor de 73% de la población escolar en edades de 3 a 5 años. Por esta magnitud, la analizamos en forma diferencial. En tal sentido, hubo un retroceso de 0,8% en las dependencias oficiales y creció 4,1% en las privadas, lo que da un crecimiento de ambas de 0,2%. Debe agregarse que es la primera vez en la década que desciende su ritmo de crecimiento, lo cual se espera sea circunstancial y no se convierta en una tendencia (ver Cuadro N° 9 y Gráfico N° 5).

Por último, tendremos en cuenta también otros indicadores que permiten apreciar la inclusión educativa, pues son comparaciones entre la población estimada en una edad escolar y la matriculada en el nivel correspondiente; son las tasas de escolaridad: la tasa bruta (también llamada tasa general)¹² y la tasa neta¹³. En ambas, para la educación inicial, continúa la evolución ascendente que venimos señalando en informes anteriores, llegando en este período a un significativo 70,8% en la tasa neta, que se ubicaba en sólo 49,4% para el período 2000-01.

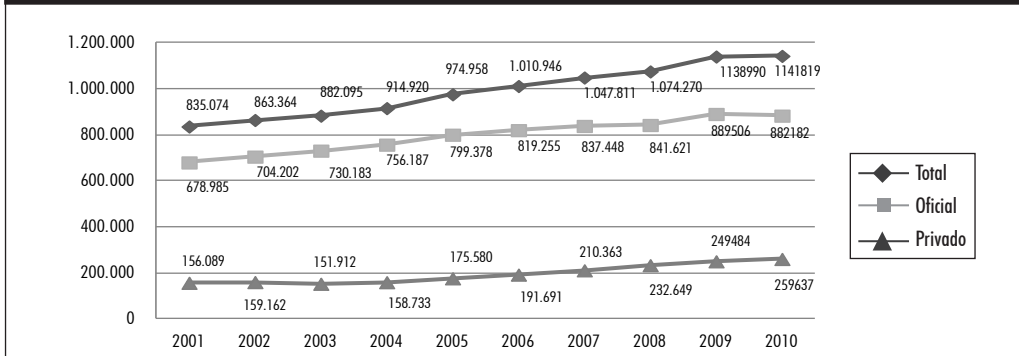
Cuadro N° 9
Matrícula de educación inicial convencional según dependencia (oficial y privada). Años 2000-01 al 2009-10

Año escolar	Matrícula			Variación interanual		
	Total	Oficial	Privada	Total	Oficial	Privada
2000-01	835.074	678.985	156.089			
2001-02	863.364	704.202	159.162	3,4	3,7	2
2002-03	882.095	730.183	151.912	2,2	3,7	(4,6)
2003-04	914.920	756.187	158.733	3,7	3,6	4,5
2004-05	974.958	799.378	175.580	6,6	5,7	10,6
2005-06	1.010.946	819.255	191.691	3,7	2,5	9,2
2006-07	1.047.811	837.448	210.363	3,6	2,2	9,7
2007-08	1.074.270	841.621	232.649	2,5	0,5	10,6
2008-09	1.138.990	889.506	249.484	6,0	5,7	7,2
2009-10	1.141.819	882.182	259.637	0,2	(0,8)	4,1

Fuente: elaboración propia con datos Estadísticas Educativas 2109: Cuadro II.1.1. Matrícula de Educación inicial atendidos en forma convencional por dependencia. Años 2000-01 al 2009-10. Versión digital en Excel. Paréntesis indican cifras negativas.

12. Relación entre el número total de niños matriculados en un grado o nivel de enseñanza, independientemente de su edad, dividido por la población del grupo de edad que corresponde oficialmente a este grado o nivel.
13. Relación entre el número de niños matriculados en un grado o nivel y que pertenecen al grupo de edades que corresponde oficialmente a ese grado o nivel dividido por el total de la población del mismo grupo.

Gráfico N° 5
Evolución de la matrícula de educación inicial modalidad convencional.
Años 2000-01 al 2009-10



Fuente: elaboración propia con datos del cuadro N° 9.

Educación primaria¹⁴

Como dato negativo se constata por tercer período consecutivo que continúa descendiendo la tasa de crecimiento interanual de este nivel. En las dependencias oficiales descendió 0,6%, mientras creció en las privadas 2,3%, lo que da un descenso total de este nivel de 0,1%. Reiteramos que no deja de ser preocupante que esta etapa educativa, que tuvo históricamente las mejores tasas, no sólo no incorpora progresivamente más estudiantes sino que tiene menos desde hace tres períodos. Pero las tendencias son distintas si diferenciamos el sector oficial del privado. Así, en el período 2001-02 hubo 3.000.606 inscritos en el sector oficial y para este período el número fue de 2.828.681 (disminución de 5,7%), mientras que para igual período en las dependencias privadas se produjo un crecimiento de 18,4% (ver cuadro N° 11).

Por otro lado, si se analiza la matrícula según grados de estudio vemos que, aun cuando este año se recuperó levemente la matrícula de 1er grado respecto del lapso pasado, está 10,8% por debajo de la matrícula de ese mismo grado hace 10 años

(ver cuadro N° 12). Nótese también que si bien la tasa neta de este nivel se recuperó levemente, está bastante por debajo del máximo histórico de la década lograda en el período 2001-02, que fue de 96,8% (ver cuadro N° 13).

Cuadro N° 10
Tasas de educación inicial
Años escolares 2000-01 al 2009-10

Año escolar	Tasas	
	General	Neta
2000-01	50,5	49,4
2001-02	52,2	51,5
2002-03	53,3	52,3
2003-04	55,1	49,4
2004-05	58,6	51,7
2005-06	60,6	54,6
2006-07	62,4	55,8
2007-08	63,6	56,2
2008-09	90,2 *	69,8
2009-10	91,3	70,8

Fuente: Elaboración propia con datos de Estadísticas Educativas 2010: Cuadro 1.4 Matrícula de educación inicial, primaria y secundaria por año y grado de estudio según edad e INE: Proyecciones de Población Censo 2001.

*A partir de este período se incluyen ambas modalidades: convencional y no convencional.

14. Desde el período escolar 2007-08 pasa a tener esta denominación. En el anterior diseño curricular se llamaba 1ª y 2ª etapa de educación básica (1º a 6º grado).

Cuadro N° 11
Matrícula de educación primaria (oficial y privada)
Años escolares 2000-01 al 2009-10

Año escolar	Total	Variación interanual	Oficial	Variación interanual	Privada interanual	Variación
2000-01	3.423.480		2.927.578		495.902	
2001-02	3.506.780	2,4	3.000.606	2,5	506.174	2,1
2002-03	3.443.847	(1,8)	2.952.241	(1,6)	491.606	(2,9)
2003-04	3.449.579	0,2	2.968.108	0,5	481.471	(2,1)
2004-05	3.449.290	0,0	2.962.507	(0,2)	486.783	1,1
2005-06	3.452.062	0,1	2.953.134	(0,3)	498.928	2,5
2006-07	3.521.139	2,0	2.976.275	0,8	544.864	9,2
2007-08	3.439.199	(2,3)	2.887.757	(3,0)	551.442	1,2
2008-09	3.432.592	(0,2)	2.846.496	(1,4)	586.096	6,3
2009-10	3.428.351	(0,1)	2.828.681	(0,6)	599.670	2,3

Fuente: Cálculos propios con datos de Estadísticas Educativas años correspondientes. Para el período 2009-10: Cuadro II.2. Total de matrícula de educación inicial por edad. Versión digital en Excel. Paréntesis indican cifras negativas.

Cuadro N° 12
Matrícula de educación primaria por grado de estudio
Año escolar 2000-01 al 2009-10

AÑOESCOLAR	TOTAL	Grado de estudio					
		PRIMERO	SEGUNDO	TERCERO	CUARTO	QUINTO	SEXTO
2000-01	3.423.480	666.205	595.178	582.277	559.045	531.176	489.599
2001-02	3.506.780	667.110	628.142	600.140	563.065	537.880	510.443
2002-03	3.443.847	639.208	611.501	606.747	562.775	525.394	498.222
2003-04	3.449.579	631.282	599.173	602.062	580.943	535.950	500.169
2004-05	3.449.290	618.707	596.805	592.436	578.118	553.872	509.352
2005-06	3.452.062	623.351	585.847	589.448	569.936	553.553	529.927
2006-07	3.521.139	640.054	611.498	591.666	579.909	557.193	540.819
2007-08	3.439.199	607.995	605.812	590.603	559.994	547.838	526.957
2008-09	3.432.592	593.781	596.288	602.880	571.477	540.216	527.950
2009-10	3.428.351	594.579	585.895	596.407	580.632	547.809	523.029

Fuente: Estadísticas Educativas 2010. Cuadro III.2 Matrícula de Educación primaria por grados de estudio. Versión digital en Excel.

Si añadimos al análisis este decrecimiento de la matrícula de educación primaria por entidad federal, los resultados son más preocupantes aún, ya que en 12 entidades federales la matrícula ha decrecido; en algunas de ellas muy significativamente como

en Distrito Capital (14,4%), Apure (0,23%), Barinas (1,35%), Carabobo (5,99%), Falcón (5,92%), Mérida (11,48%), Portuguesa (1,46%), Sucre (13,35%), Táchira (9,77%), Trujillo (5,77%), Vargas (3,61%) y Yaracuy (3,60%)¹⁵.

15. Cálculos propios sobre la base de las Estadísticas Educativas 2010. Cuadro III. 3 Matrícula de educación primaria según entidad federal.

Cuadro N° 13
Tasas de educación primaria (1° a 6° grado)
Años escolares 2000-01 al 2009-10

Año escolar	Tasa de escolaridad	
	General*	Neta
2000-01	104,7	93,0
2001-02	107,2	96,8
2002-03	105,2	96,1
2003-04	105,3	94,1
2004-05	105,3	93,2
2005-06	105,3	94,1
2006-07	106,9	95,5
2007-08	103,9	90,8
2008-09	103,3	92,3
2009-10	102,7	92,9

Fuente: Elaboración propia con datos de Estadísticas Educativas 2010: Cuadro I.1.4 Matrícula de educación inicial, primaria y secundaria por año y grado de estudio según edad; Cuadro III.1 Matrícula de educación primaria por dependencia, y Proyecciones Población INE Censo 2001. Versión digital en Excel.

* Cifras por encima de 100 indican que hay escolares cursando un nivel que no corresponde a su edad. Puede indicar, entre otras causas, rezago a consecuencia de la repitencia.

Esta situación, además de representar una inequidad, debería convertirse en señal de alarma a la cual el Estado debe atender, a fin de buscar las causas y diseñar los correctivos necesarios.

*Educación secundaria*¹⁶

De esta etapa educativa (antes llamada tercera etapa de educación básica y ahora educación secundaria o media, 1° a 3er año), veníamos señalando por dos periodos consecutivos una disminución de su ritmo de crecimiento, que en el actual se transformó en un decrecimiento de 0,1%; sobre todo por las dependencias oficiales, que disminuyeron 0,7%, porque las privadas continúan creciendo, aunque a un ritmo menor que el del lapso pasado (ver cuadro N° 14).

En términos absolutos, en las dependencias oficiales esta etapa tenía 1.093.592 alumnos en el periodo 2006-07, y tiene en el actual 1.063.359 (disminución de 2,8%); mientras que en igual periodo en el sector privado creció 12,2%.

Cuadro N° 14
Matrícula de educación media (1° a 3er año) según dependencias (oficial y privada)
Años escolares 2000-01 al 2009-10

Año escolar	Total	Oficial	Privada	Variación interanual Oficial	Variación interanual Privada	Variación interanual Total
2000-01	1.221.729	926.845	294.884			
2001-02	1.311.421	995.376	316.045	7,3	7,4	7,2
2002-03	1.342.598	1.027.638	314.960	2,4	3,2	(0,3)
2003-04	1.383.891	1.069.447	314.444	3,1	4,1	(0,2)
2004-05	1.408.490	1.081.864	326.626	1,8	1,2	3,9
2005-06	1.433.717	1.089.008	344.709	1,8	0,7	5,5
2006-07	1.463.314	1.093.592	369.722	2,1	0,4	7,3
2007-08	1.475.525	1.087.828	387.697	0,8	(0,5)	4,9
2008-09	1.479.550	1.071.093	408.457	0,3	(1,5)	5,4
2009-10	1.478.355	1.063.359	414.996	(0,1)	(0,7)	1,6

Fuente: Elaboración propia con Estadísticas Educativas 2010: Cuadro IV.2 Matrícula de Educación Media por año de estudio; IV.6.1. Matrícula de Educación Media por año de estudio según entidad federal. Dependencia Oficial y IV.6.2. Matrícula de Educación Media por año de estudio según entidad federal. Dependencia Privada. Versión digital en Excel. Paréntesis indican cifras negativas.

16. En el anterior diseño curricular era tercera etapa de básica (7° a 9° grado) más educación media (4° a 5° o 6° año). Conservamos los análisis por separado, que permiten apreciar mejor evoluciones que han sido históricamente diferentes, y las estadísticas educacionales conservan esta distinción. En las Estadísticas Educativas 2009-10 vuelve a aparecer como “educación media”.

Derecho a la educación

Respecto del segmento de educación secundaria o media (4° a 6° año) creció sólo 0,5%, continuando la tendencia de freno del crecimiento de este nivel, que tuvo su pico máximo de crecimiento histórico de la década

Cuadro N° 15
Tasas de educación media (1° a 3er año)
Años escolares 2000-01 al 2009-10

Año escolar	Tasa de escolaridad	
	General*	Neta
2000-01	75,7	52,5
2001-02	81,1	57,2
2002-03	82,9	59,5
2003-04	85,2	62,5
2004-05	86,9	62,0
2005-06	87,9	66,1
2006-07	89,7	68,1
2007-08	90,4	67,5
2008-09	90,6	69,5
2009-10	90,4	73,1

Fuente: Elaboración propia con datos de Estadísticas Educativas 2010: Cuadro I.1.4. Matrícula de educación inicial, primaria y media por grado y año de estudio según edad; y Proyecciones Población INE. Censo 2001. Versión digital en Excel.

en el período 2003-04. Se observa nuevamente una diferencia entre el sector oficial, que tuvo una tasa negativa de 0,4%, respecto del privado que creció 2,6%. Teniendo en cuenta toda la década, tanto en el sector oficial como en el privado hubo un crecimiento significativo de 90,9% y de 69% respectivamente, dato que debe ser valorado como muy positivo en tanto fue una etapa con porcentajes bajos de inclusión educativa, aun cuando falta mucho por avanzar todavía (ver cuadros 16 y 17).

El Gráfico N° 6 es un resumen de las tasas netas de escolaridad por nivel. Se aprecia una evolución positiva a través de la década, aunque de distinta magnitud, en tres segmentos educativos; la tasa de escolaridad primaria tuvo su máximo en el período 2001-02 y aunque ha vuelto a crecer no alcanza todavía ese nivel.

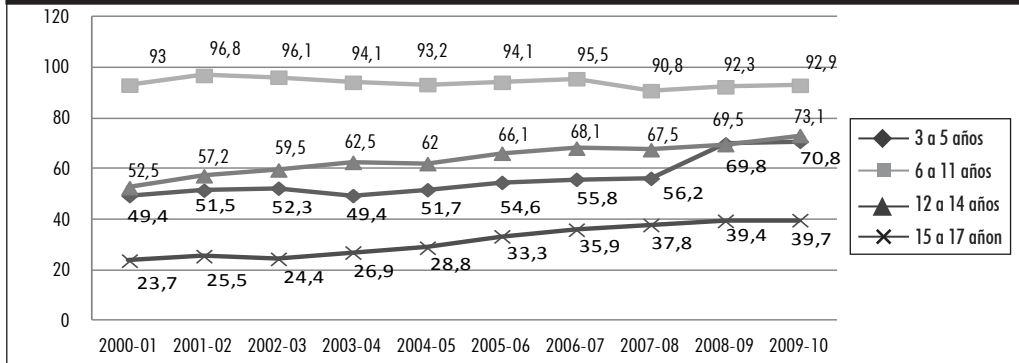
Otra forma general de apreciar la inclusión/exclusión educativa es determinar cuántas personas están en el sistema educativo sin

Cuadro N° 16
Matrícula de educación media (4° a 6° año) según dependencias (oficial y privada)
Años 2000-01 a 2009-10

Año escolar	Total	Oficial	Privada	Variación interanual Oficial	Variación interanual Privada	Variación interanual Total
1999-00	422.800	283.719	139.081			
2000-01	456.078	311.360	144.718	7,9	9,7	4,1
2001-02	499.706	347.936	151.770	9,6	11,7	4,9
2002-03	512.371	361.344	151.027	2,5	3,9	(0,5)
2003-04	569.615	412.612	157.003	11,2	14,2	4,0
2004-05	619.898	447.187	172.711	8,8	8,4	10,0
2005-06	671.140	482.332	188.808	8,3	7,9	9,3
2006-07	711.305	510.721	200.584	6,0	5,9	6,2
2007-08	748.689	533.441	215.248	5,3	4,4	7,3
2008-09	772.871	543.952	228.919	3,2	2,0	6,4
2009-10	776.580	541.596	234.984	0,5	(0,4)	2,6

Fuente: Elaboración propia con Estadísticas Educativas 2010: Cuadro IV.2 Matrícula de educación media por año de estudio; IV.6.1. Matrícula de educación media por año de estudio según entidad federal. Dependencia oficial y IV.6.2. Matrícula de educación media por año de estudio según entidad federal. Dependencia privada. Versión digital en Excel. Paréntesis indican cifras negativas.

Gráfico N° 6
Evolución de las tasas netas de escolaridad por edades
Años 2000-01 al 2009-10

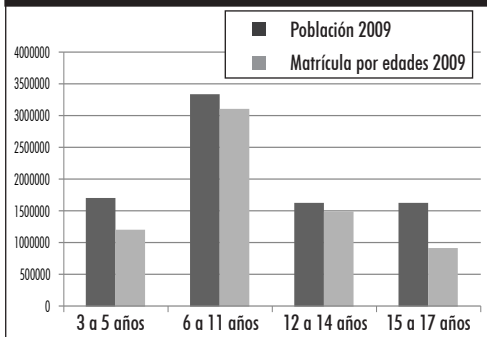


Fuente: Elaboración propia con datos del INE: Proyecciones de Población Censo 2001 y Estadísticas Educativas 2010.

considerar si la edad que tienen corresponde o no al nivel en que deberían estar. En tal sentido, el Gráfico N° 7 compara los datos de población para 2009 con la matrícula educativa por edades, independientemente del nivel educativo en que esté la persona. Por lo mismo, es un cálculo general y no es útil para apreciar, por ejemplo, la eficiencia del sistema, ya que no toma en cuenta si hay estudiantes con más edad en niveles inferiores.

Con este cálculo general, para las edades de entre 3 y 5 años la exclusión es todavía de 499.605 personas (levemente menor a las 523.544 señaladas en el lapso pasado); para las edades de 6 a 11 años se ubica en 238.725 (aumentó significativamente respecto a los 124.520 del lapso pasado¹⁷); de 12 a

Gráfico N° 7
Inclusión educativa por edades
Año escolar 2009-10



Fuente: Elaboración propia con datos del INE: Proyecciones de Población Censo 2001 y Estadísticas Educativas 2010.

Cuadro N° 17
Tasas de educación primaria (1° a 6° grado)
Años escolares 2000-01 al 2009-10

Año escolar	Tasa de escolaridad	
	General	Neta
2000-01	30,1	23,7
2001-02	32,4	25,5
2002-03	30,8	24,4
2003-04	33,8	26,9
2004-05	36,2	28,8
2005-06	41,1	33,3
2006-07	43,6	35,9
2007-08	45,9	37,8
2008-09	47,4	39,4
2009-10	47,7	39,7

Fuente: Elaboración propia con datos de Estadísticas Educativas 2010: Cuadro I.1.4. Matrícula de educación inicial, primaria y media por grado y año de estudio según edad; y Proyecciones Población INE Censo 2001. Versión digital en Excel.

17. Fe de erratas: El año pasado esta cifra fue por error ubicada en 82.340 personas. La correcta es 124.520.

14 años estarían fuera del sistema educativo 132.206 personas (cifra también mayor a las 114.479 del año pasado), y en el segmento de 15 a 17 años es de 700.086 (menor a las 779.169 del período anterior). En suma, entre las edades de 3 a 17 años faltaría por incluir aproximadamente 1.570.622 personas. Los déficits mayores se ubican en las edades de 3 a 5 años (29,2%) y en las edades entre 15 a 17 años (43%).

Durante el período se dio a conocer el Informe 2011 de la Unesco sobre Educación Para Todos (EPT), llamado en esta oportunidad “Una crisis encubierta: conflictos armados y educación”¹⁸. Allí se dice: “En la República Bolivariana de Venezuela, por ejemplo, si persiste hasta 2015 la tendencia observada en el período 1999-2009, el número de niños sin escuela disminuirá en 46%, hasta cifrarse en 143.000”¹⁹.

Respecto del Índice de Desarrollo de la Educación para Todos (IDE), que se construye con los cuatro aspectos de la EPT más fácilmente cuantificables: la enseñanza primaria universal, la alfabetización de adultos, la paridad entre los sexos y la supervivencia en 5° grado de primaria²⁰, en este Informe 2011 (con datos correspondientes al año 2008, como se aclara en el mismo²¹), Venezuela descendió en la posición mundial del puesto 59 al 74, ubicándose entre los países con IDE medio, siendo de 0,919, habiendo

logrado en el lapso pasado (con datos de 2007) un IDE de 0,956²².

Cuando se comparan los indicadores parciales de ambos IDE se observa que los descensos están en la enseñanza primaria universal (bajó de 0,941 a 0,921) y en la supervivencia hasta 5° grado de primaria (pasó de 0,978 a 0,843). Los otros dos índices: alfabetización de adultos y paridad entre los sexos permanecieron igual (0,952 y 0,959 respectivamente en ambos períodos)²³.

La posición de Venezuela entre otros países de la región puede verse en el Cuadro N° 18.

Cuadro N° 18
Posición de Venezuela entre otros países
de la región según IDE
Informe Unesco Educación para Todos 2011

País	Puesto mundial IDE	IDE Alto	IDE medio
Cuba	14	0,986	
Uruguay	36	0,972	
Trinidad y Tobago	37	0,972	
Argentina	38	0,972	
Chile	49	0,968	
México	57	0,957	
Aruba	58	0,955	
Panamá	68		0,939
Colombia	71		0,929
Perú	72		0,925
Venezuela	74		0,919

Fuente: Unesco. Informe EPT 2011. Págs. 295 y 296

18. UNESCO: EPT. Informe de seguimiento 2011. Una crisis encubierta: conflictos armados y educación [en línea] <<http://www.unesco.org>>
19. UNESCO: Op. Cit. Panorámica regional. Pág. 3.
20. Para profundizar, ver: UNESCO: Op. Cit. Pág. 294.
21. Destacado nuestro. Debe tenerse en cuenta este desfase de años cuando se analicen estos datos en relación con el actual capítulo.
22. El valor del IDE oscila entre 0 y 1. La cifra 1 representa la plena realización de los cuatro objetivos de la EPT considerados. Ver: UNESCO: Ídem.
23. UNESCO: EPT. Informes de seguimiento 2010 y 2011. Págs. 321 y 296 respectivamente.

Misiones educativas

El Cuadro N° 19 muestra las cifras ofrecidas por las Estadísticas Educativas acerca de estas políticas públicas de inclusión educativa. Tal como se observa, disminuyeron los inscritos en la Misión Robinson I y II, pero aumentaron los egresados en ambas. Como afirmamos en anteriores oportunidades, esto luce lógico ya que se supone que a medida que se van cumpliendo las metas para lo cual fueron diseñadas (enseñar a leer y escribir a adultos no alfabetizados) la cifra de inscritos va disminuyendo. El Informe EPT ya mencionado señala que “en 2008, el programa ‘Yo, sí puedo’, creado en 2003 por iniciativa del gobierno de Cuba, funcionaba en doce países de América Latina. Este programa se ha integrado en estrategias más vastas encaminadas a conseguir la alfabetización universal de la población

adulta en el Estado Plurinacional de Bolivia, Ecuador, Nicaragua, Panamá y la República Bolivariana de Venezuela”²⁴. También disminuyeron los inscritos en la Misión Robinson III y en la Misión Ribas, pero reiteramos que estas cifras que no presentan desagregados según otras variables ni se contrastan con metas previas impiden sacar otras conclusiones pertinentes y válidas. Tampoco se tienen evaluaciones cualitativas oficiales acerca de los logros de estos aprendizajes, y las privadas realizadas fueron reseñadas en anteriores informes.

Matrícula de educación superior

En la página Web del MPPEU se señala que “en fecha 29-06-2009 el ciudadano Ministro del Poder Popular para la Educación Universitaria aprobó la creación del Comité de Estadística de Educación Universitaria”²⁵.

Cuadro N° 19
Misiones educativas. Años escolares 2003-04 al 2009-10

MISIÓN EDUCATIVA	AÑOS ESCOLARES						
	2003-04	2004-05	2005-06	2006-07	2007-08	2008-09	2009-10
Robinson I ²⁶ (inscritos)	1.371.595	1.493.211	1.548.511	69.748	95.485	43.069	14.829
Robinson I (egresados)	1.314.790	1.482.543	1.534.267	28.360	56.027	26.334	27.474
Robinson II ²⁷ (inscritos)	1.261.793	1.452.542	1.542.931	167.109	403.732	325.406	297.833
Robinson II (egresados)	m	0	327.390	64.299	73.500	56.453	93.471
Robinson III ²⁸	m	0	m	72.496	48.021	26.123	19.985
Misión Ribas ²⁹	672.405	763.177	1.041.114	1.207.076	1.297.332	432.902	425.067

Fuente: Estadísticas Educativas 2010. Cuadros I.M.1, 2, 3 y 4 sobre Misión Robinson I, II, III y Ribas respectivamente. Versión digital en Excel.

Notas del original: Las cifras de las Misiones Robinson I, II y III fueron suministradas por el MPPE (Fundación Robinson) y las de la Misión Ribas por el Ministerio de Energía y Petróleo (Fundación Misión Ribas).

m: información no disponible.

24. UNESCO: Op. Cit. Panorámica regional. Pág. 6.
25. “Conformado, en calidad de miembros permanentes por la Oficina de Estadística y Análisis Prospectivo, Unidad de Apoyo de la OPSU, Fundación Misión Sucre y la Oficina Estratégica de Seguimiento y Evaluación de Políticas Públicas” [en línea] <<http://www.mppeu.gob.ve/web/index.php/organizacion/estadisticas>>
26. Diseñada para enseñar a leer y escribir a adultos no alfabetizados.
27. Diseñada para lograr el 6° grado de escolaridad primaria a adultos egresados de la Misión Robinson I.
28. Creada con la “finalidad de difundir y establecer el hábito de la lectura, para el reforzamiento y actualización de temas políticos, económicos, sociales y culturales de interés nacional” [en línea] <<http://www.misionrobinson.me.gob.ve>> Consulta del 29.10.09.
29. “Es un programa social implementado por el Gobierno Nacional cuyo objetivo es reinsertar dentro de un sistema educativo y productivo a todas aquellas personas que no culminaron sus estudios de la tercera etapa de educación media y diversificada, para que obtengan su título de bachiller integral avalado por el Ministerio de Educación y Deportes” [en línea] <<http://www.misionribas.gob.ve>> Consulta del 29.10.09.

Derecho a la educación

[...] *El propósito fundamental de este Comité es consolidar y difundir las estadísticas del sector universitario. Producto del trabajo del Comité, actualmente está disponible información relativa a la matrícula estudiantil del sector universitario a nivel de institución, correspondiente al período 1960-2008. Las cifras relativas al año 2008 son preliminares, ya que aún se está en proceso de recolección. Progresivamente, se irán incorporando otras variables, como Nuevos Inscritos, Egresados, Presupuesto y Personal Académico, Administrativo y Obrero*³⁰. Señalamos como positivo este avance, necesario pero todavía insuficiente como para poder hacer evaluaciones válidas y confiables sobre la dinámica del sector, más allá de su indudable y positivo crecimiento, que le valió a Venezuela el reconocimiento de la Unesco como “*el quinto país en el mundo con mayor tasa bruta de matriculación en educación universitaria, con 83%, y el segun-*

do país en América Latina y el Caribe, después de Cuba”³¹. Algunas de estas estadísticas disponibles se ofrecen a continuación.

Cuadro N° 20
Matrícula de pregrado por dependencia
Años escolares 2000 al 2009

Año	Dependencia		
	Total	Oficiales	Privadas
2000	835.596	497.319	338.277
2001	909.006	539.071	369.935
2002	948.243	531.622	416.621
2003	990.507	590.347	400.160
2004	1.088.133	676.863	411.270
2005	1.325.226	866.709	458.517
2006	1.718.173	1.218.434	499.739
2007	1.914.654	1.431.805	482.849
2008	2.001.568	1.461.458	540.110
2009	2.016.756	1.506.694	510.062

Fuente: MPPEU. Serie Histórica de Matrícula de Pregrado (1960-2009) por Dependencia. (Se suprimieron años).

Nota del original: Se entiende por pregrado los estudios conducentes a un título universitario que habilita para el ejercicio profesional (TSU, licenciado o equivalente).

Cuadro N° 21
Matrícula de pregrado por institución
Años escolares 2000 al 2009

Dependencia	2000	2001	2002	2003	2004	2005	2006	2007	2008
Oficiales	497.319	539.071	531.622	590.347	676.863	866.709	1.218.434	1.431.805	1.461.458
Colegios universitarios	27.077	23.438	19.585	26.798	26.423	33.673	56.675	83.002	83.855
Institutos universitarios	71.466	99.469	102.182	102.650	117.756	134.430	150.007	176.479	184.912
Institutos universitarios militares	4.161	5.857	4.946	6.487	5.492	6.141	5.715	7.079	5.902
Universidades nacionales experimentales	187.704	199.980	196.966	241.006	291.560	458.291	748.127	900.435	906.535
Universidades nacionales no experimentales	206.911	210.327	207.943	213.406	235.632	234.174	257.910	264.810	280.254
Privadas	338.277	369.935	416.621	400.160	411.270	458.517	499.739	482.849	540.110
Colegios Universitarios	58.951	52.962	48.135	37.084	47.831	48.201	47.251	40.225	37.695
Institutos Universitarios	162.974	199.471	225.057	216.162	206.809	233.760	265.440	244.803	284.690
Universidades	116.352	117.502	143.429	146.914	156.630	176.556	187.048	197.821	217.725

Fuente: Elaboración propia con datos del MPPEU. Serie Histórica de Matrícula de Pregrado por Institución (1960-2009) por Dependencia. (Se suprimieron años).

30. “*Conformado, en calidad de miembros permanentes por la Oficina de Estadística y Análisis Prospectivo, Unidad de Apoyo de la OPSU, Fundación Misión Sucre y la Oficina Estratégica de Seguimiento y Evaluación de Políticas Públicas*” [en línea] <<http://www.mppeu.gob.ve/web/index.php/organizacion/estadisticas>>

31. MPPEU. Op. Cit. Pág. 12.

En la comparecencia ante la Asamblea Nacional (AN) en febrero de 2011, la ministra Yadiria Córdova, titular del MPPEU, señaló que de la matrícula universitaria, 60% son mujeres, más de 22.000 son indígenas y que 2.800 personas reciben educación universitaria en aldeas ubicadas en centros de reclusión. Aseguró también que en los últimos 10 años se fundaron en el país 23 universidades y que específicamente en 2010 se crearon siete casas de estudio. Asimismo, la ministra reconoció que hay carencias en la Misión Sucre, pero aseguró que los esfuerzos del gobierno central se dirigen a resolverlas³².

No discriminación en el acceso a la educación

En relación con la discriminación por razones socioeconómicas, el Sisov volvió a entregar para este lapso datos actualizados acerca de las diferencias de escolaridad promedio (ver Cuadro N° 22). Tal como se observa, para el segundo semestre de 2010 la escolaridad promedio se ubicaba en 9,23 años (8,85 para

los varones y 9,59 para las mujeres) y descendió 0,55 puntos respecto del lapso pasado, el más alto desde el segundo semestre de 2001.

El Cuadro N° 23 permite obtener algunas conclusiones. Por un lado, un aumento de 1,5

Cuadro N° 23
Años de escolaridad promedio de la población mayor de 15 años según entidad federal
Comparación 2° semestre 2001 con 2° semestre 2010

Entidad Federal	Escolaridad promedio		% Incremento
	2° semestre 2001	2° semestre 2010	
Amazonas	7,83	8,98	14,7
Anzoátegui	8,56	9,67	13,0
Apure	7,10	9,26	30,4
Aragua	8,86	10,54	19,0
Barinas	7,39	9,80	32,6
Bolívar	9,18	10,18	10,9
Carabobo	8,91	10,40	16,7
Cojedes	7,59	9,51	25,3
Delta Amacuro	7,58	10,22	34,8
Distrito Capital	10,15	11,21	10,4
Falcón	8,12	9,77	20,3
Guárico	7,82	9,33	19,3
Lara	7,34	9,11	24,1
Mérida	8,19	9,62	17,5
Miranda	9,47	10,50	10,9
Monagas	7,78	9,70	24,7
Nueva Esparta	8,50	10,09	18,7
Portuguesa	7,13	8,87	24,4
Sucre	6,78	8,59	26,7
Táchira	7,89	9,60	21,7
Trujillo	7,19	9,10	26,6
Vargas	8,90	10,05	12,9
Yaracuy	7,58	9,43	24,4
Zulia	8,06	9,44	17,1
Venezuela	8,43	9,93	17,8

Cuadro N° 22
Años de escolaridad promedio de la población mayor de 15 años 2° semestre 2001 al 2° semestre 2009

Semestre	Masculino	Femenino	Total
2° - 2001	8,21	8,66	8,43
2° - 2002	8,23	8,65	8,44
2° - 2003	8,29	8,77	8,53
2° - 2004	8,35	8,81	8,58
2° - 2005	8,62	9,16	8,89
2° - 2006	8,77	9,47	9,12
2° - 2007	8,87	9,62	9,25
2° - 2008	9,01	9,85	9,43
2° - 2009	9,30	10,24	9,78
2° - 2010	8,85	9,59	9,23

Fuente: SISOV [en línea] <www.sisov.mpd.gob.ve> Consulta del 10.10.11

Fuente: Elaboración propia con datos del Sisov: Años de escolaridad promedio de la población según entidad federal. [en línea] <www.sisov.mpd.gob.ve> Consulta del 10.10.11.

32. El Universal [en línea] <http://www.eluniversal.com/2011/02/10/pol_ava_ministra-destaca-que_10A5145613.shtml> Consulta del 01.11.11

años en la escolaridad promedio de Venezuela, lo que significa un incremento de 17,8% en la década. Por otro lado, tenemos que en el segundo semestre de 2001, cinco entidades federales tenían un año o más por debajo de la escolaridad promedio de Venezuela (Barinas, Lara, Portuguesa, Sucre y Trujillo) y en el segundo semestre de 2010 en esa situación se encontraban cuatro entidades (nuevamente Portuguesa, Sucre, y ahora Yaracuy y Zulia). La mayor escolaridad se ubicó en ambos períodos en el Distrito Capital (que de 10,5 años pasó a 11,2). Los estados Apure, Barinas y Delta Amacuro tuvieron una mejora notable de más de 30% en su escolaridad promedio. Todo ello conforma un cuadro de progreso en algunos casos, pero también refleja inequidades en su conjunto.

Respecto de la discriminación por género, en el Cuadro N° 24 se pueden observar las diferencias en las tasas netas de escolaridad

según esta variable. En los niveles de educación inicial y primaria las tasas son levemente superiores para las mujeres, y se hacen significativamente más altas para este grupo en la educación media, donde hay mayor exclusión para los varones, tendencia que venimos señalando desde hace años.

Tal como señaláramos más arriba en relación con los planteles, por primera vez las Estadísticas Educativas ofrecen también cifras desagregadas de la matrícula para poblaciones afrodescendientes e indígenas; éstas pueden apreciarse en los Cuadros N°25 y N°26. Se aspira a su continuidad para poder evaluar tendencias y evolución en próximos períodos.

Las Estadísticas señalan también que fuera de su entorno geográfico hay 17.381 estudiantes indígenas en primaria y 19.440 en secundaria³³.

Cuadro N° 24
Tasa neta de escolaridad por nivel educativo y género
Año escolar 2000-01 al 2009-10

AÑO ESCOLAR	EDUCACIÓN INICIAL			EDUCACIÓN PRIMARIA			EDUCACIÓN MEDIA		
	TOTAL	Masculino	Femenino	TOTAL	Masculino	Femenino	TOTAL	Masculino	Femenino
2000-01	46,4	45,9	46,9	90,7	90,3	91,1	53,6	49,2	58,2
2001-02	48,5	47,9	49,1	93,4	93,1	93,8	57,5	53	62,2
2002-03	49,2	48,7	49,6	91,9	91,6	92,2	58,9	54,5	63,4
2003-04	59,3	58,9	59,7	92,2	91,9	92,6	61,7	57,4	66,2
2004-05	61,8	61,4	62,3	91,6	91,2	92	63,5	59,1	67,9
2005-06	63,8	63,5	64,2	91,9	91,8	92,1	66,6	62,3	71,1
2006-07	66,4	66,1	66,6	92,9	92,9	93	68,8	64,5	73,3
2007-08	65,8	65,4	66,2	90,8	90,7	90,9	70	66	74,1
2008-09	69,8	68,6	71,1	92,3	92,3	92,4	71,7	68,0	75,6
2009-10	70,8	68,4	73,4	92,9	92,8	92,9	72,1	68,3	76,0

Fuente: Estadísticas Educativas 2010. Cuadro I.2.6 Tasa neta de escolaridad por nivel educativo y género. Años escolares 2000-01 al 2009-10.

33. Estadísticas Educativas 2010: Cuadros I.3.5. Matrícula indígena de educación primaria por género y años de estudio según entidad federal fuera de su entorno geográfico y I.3.6. Matrícula indígena de educación secundaria por género y años de estudio según entidad federal fuera de su entorno geográfico. Año escolar 2009-10. Versión digital en Excel.

Cuadro N° 25
Matrícula afrodescendiente de educación primaria y secundaria según entidad federal y género.
Año escolar 2009-10

ENTIDAD FEDERAL	Educación Primaria			Educación secundaria		
	TOTAL GENERAL	Género		TOTAL GENERAL	Género	
		Masculino	Femenino		Masculino	Femenino
VENEZUELA	1.468.151	755.291	712.860	878.106	426.382	451.724
DISTRITO CAPITAL	572.628	291.960	280.668	320.514	153.174	167.340
ARAGUA	100.207	51.833	48.374	71.376	36.113	35.263
BOLÍVAR	4.867	2.612	2.255	2.937	1.531	1.406
CARABOBO	494.231	254.510	239.721	321.892	157.184	164.708
FALCÓN	7.912	4.227	3.685	5.374	2.704	2.670
GUÁRICO	7.879	4.095	3.784	5.032	2.331	2.701
MIRANDA	183.351	95.403	87.948	95.726	46.410	49.316
SUCRE	30.426	15.838	14.588	20.278	9.663	10.615
VARGAS	44.432	23.168	21.264	21.968	11.048	10.920
YARACUY	7.668	4.100	3.568	3.952	1.922	2.030
ZULIA	14.550	7.545	7.005	9.057	4.302	4.755

Fuente: Elaboración propia con datos de Estadísticas Educativas 2010. Cuadro I.4.1. Matrícula afrodescendiente de educación primaria por género y años de estudio según entidad federal y I.4.2. Matrícula afrodescendiente de educación secundaria por género y años de estudio según entidad federal. Año escolar 2009-10. Versión digital en Excel. Se suprimieron las columnas de los grados. Notas del original: 1) El total general corresponde al total por género y al total de la suma de los grados de estudio. 2) La información presentada en este cuadro está incluida en el nivel correspondiente y para clasificarla como afrodescendiente se llegó a nivel de parroquia, ya que es imposible obtenerla hasta localidad, según la clasificación presentada por la Dirección General de Educación Intercultural.

Cuadro N° 26
Matrícula indígena de educación primaria y secundaria según entidad federal y género
Dentro de su entorno geográfico. Año escolar 2009-10

ENTIDAD FEDERAL	Educación Primaria			Educación secundaria		
	TOTAL GENERAL	Género		TOTAL GENERAL	Género	
		Masculino	Femenino		Masculino	Femenino
VENEZUELA	36.505	19.002	17.503	19.161	9.437	9.724
DISTRITO CAPITAL	2.523	1.353	1.170	1.500	874	626
ARAGUA	289	149	140	4	4	0
BOLÍVAR	867	463	404	245	131	114
CARABOBO	4.217	2.214	2.003	1.851	1.092	759
FALCÓN	7.315	3.780	3.535	497	256	241
GUÁRICO	27	14	13	80	32	48
MIRANDA	114	74	40	134	65	69
SUCRE	589	289	300	14.850	6.983	7.867
VARGAS	20.564	10.666	9.898	19.161	9.437	9.724
YARACUY	36.505	19.002	17.503	1.500	874	626
ZULIA	2.523	1.353	1.170	4	4	0

Fuente: Elaboración propia con datos de Estadísticas Educativas 2010. Cuadro I.3.1. Matrícula indígena de educación primaria por género y años de estudio según entidad federal dentro de su entorno geográfico y I.3.2. Matrícula indígena de educación secundaria por género y años de estudio según entidad federal dentro de su entorno geográfico. Año escolar 2009-10. Versión digital en Excel. Se suprimieron las columnas de los grados.

Notas del original: 1) El total general corresponde al total por género y al total de la suma de los grados de estudio. 2) La información presentada en este cuadro está incluida en el nivel correspondiente.

**Por condición de salud
y/o necesidades especiales**

La matrícula de educación especial continúa su ritmo ascendente, incrementándose en este período en 7,6% respecto del lapso pasado, lo que representa un incremento en la década de 140,7%. (Ver cuadro N° 27)

Cuadro N° 27
Matrícula de educación especial
Años escolares 2000-01 a 2009-10

Año escolar	General	Crecimiento Interanual %
2000-01	86.108	26,8
2001-02	97.545	13,3
2002-03	101.577	4,1
2003-04	140.797	38,6
2004-05	167.267	18,8
2005-06	182.102	8,9
2006-07	190.036	4,4
2007-08	174.200	(8,3)
2008-09	192.621	10,5
2009-10	207.265	7,6

Fuente: Elaboración propia con datos años anteriores y Estadísticas Educativas 2009. Cuadro VI. 1. Matrícula de educación especial por dependencia según área y tipo de atención. Apartado estadístico en Excel.

Paréntesis indican cifras negativas.

Aceptabilidad de la educación³⁴

En relación con los docentes, para el período escolar 2009-10 hubo 494.534 docentes, 2,2% más que en el lapso pasado. Con respecto a la situación del cargo, 55,2% son titulares, 34,4% interinos y a 10,4% se los clasifica como “otros” (sin especificarse en qué consiste la categoría). Que 44,8% de los docentes no sean titulares puede incidir negativamente en

la calidad educativa, siendo la estabilidad laboral una de las variables de la misma. Esto a su vez se complementa con la idoneidad de los docentes según su capacitación. En tal sentido, 13,8% tienen títulos no docentes, mejorando este indicador desde hace tres años, pues descendió de 22%, 19,2% y 15,4% respectivamente. Sin embargo, si se analiza esta realidad en todo el ámbito nacional, se observa que 11 entidades federales tienen porcentajes más altos de títulos no docentes, siendo nuevamente la situación más grave la del estado Amazonas, donde 50,9% de los docentes no tienen títulos de esta especialidad. (Ver cuadro N° 28). Reiteramos que tal situación representa una clara inequidad a la vez que se afecta la aceptabilidad de la educación, en tanto es posible que quienes no tienen capacitación docente dispongan de un menor bagaje instrumental para desarrollar procesos educativos acordes con los estándares esperados.

Asimismo es preocupante la disponibilidad de docentes en relación con algunas especialidades científicas. En tal sentido, un estudio presentado por la profesora Liduvina de Tovar en la Universidad Pedagógica Experimental Libertador (UPEL) reflejó que en los últimos cinco años hay menos de 500 egresados de las especialidades Matemáticas, Física, Química y Biología en los ocho institutos pedagógicos del país, mientras que en otras ramas de la educación, como la integral, la cifra asciende a 26 mil graduados³⁵.

Para paliar esta situación, en los establecimientos educativos se han creado algunas figuras como la “exoneración” (promediar las notas de otras asignaturas y colocarla en aquella que

34. “c) *Aceptabilidad. La forma y el fondo de la educación, comprendidos los programas de estudio y los métodos pedagógicos, han de ser aceptables (por ejemplo, pertinentes, adecuados culturalmente y de buena calidad) para los estudiantes y, cuando proceda, los padres; este punto está supeditado a los objetivos de la educación mencionados en el párrafo 1 del artículo 13 y a las normas mínimas que el Estado apruebe en materia de enseñanza (véanse los párrafos 3 y 4 del artículo 13)*”. Op. Cit.
35. Maye Albonoz: Año escolar culmina sin maestros [en línea] <www.eluniversal.com/2011/06/14/aoscolar-culmina-sin-maestros.shtml> Consulta del 14.06.11.

Cuadro N° 28
Títulos no docentes por entidad federal
Año escolar 2009-10

Entidad federal	%
Amazonas	50,9
Delta Amacuro	36,7
Mérida	24,1
Sucre	24,0
Cojedes	22,6
Nueva Esparta	22,6
Guárico	18,5
Vargas	17,1
Anzoátegui	16,8
Barinas	16,8
Bolívar	16,4
Zulia	13,8
Aragua	13,7
Falcón	13,5
Miranda	11,3
Apure	10,8
Lara	10,7
Portuguesa	10,2
Táchira	9,6
Trujillo	8,8
Carabobo	8,5
Monagas	5,8
Distrito Capital	3,9
Yaracuy	3,4

Fuente: Elaboración propia con datos de Estadísticas Educativas 2010

Cuadro I.1.9. Personal docente por título según entidad federal. Versión digital en Excel.

no se impartió) o impartir clases por áreas de especialidad (por ejemplo, un profesor de Biología cubre Matemáticas y Química), todo lo cual puede afectar que la educación sea aceptable. Tulio Ramírez, coordinador del doctorado en

Educación de la UCV, y Mariano Herrera, fundador del Centro de Investigaciones Culturales y Educativas (CICE), coinciden en que se trata de un problema que vienen arrastrando los establecimientos oficiales desde los años ochenta, y ahora los privados comienzan también a sentirlo. Herrera asoma una interpretación de esta realidad: “*Los bachilleres graduados en los últimos 20 años, que comienzan a estudiar Educación, le huyen a cursar especialidades científicas: ¿quién va a querer estudiar algo que no vio o vio mal en bachillerato?*”, sostiene³⁶.

El investigador señala otro problema: “*La contratación por horas y la escasez de docentes a tiempo completo en un solo liceo genera dificultades para organizar los horarios. [...] Para ello es necesario que las instancias más cercanas a los liceos trabajen directamente con los directores, para organizar los horarios de manera coordinada y para que los profesores puedan concentrar sus horas en un solo plantel, si fuera posible [...]*”³⁷.

La investigadora Nacarid Rodríguez destaca también que “*lamentablemente no se ha demostrado la misma preocupación [incremento de la matrícula] por la calidad de las escuelas, de la enseñanza ni de los aprendizajes. Dejaron de hacerse los concursos para ingresar a cargos directivos y docentes, quedando eliminados por la Ley Orgánica de Educación de 2009, de manera que en la Memoria de 2010 el Ministerio informaba de 29% de directores no titulares y 34% de los subdirectores. Las pruebas del sistema nacional de evaluación de los aprendizajes se aplicaron por última vez en el año 2003, nunca se permitió la divulgación de esos resultados*”³⁸.

36. Ídem.

37. Mariano Herrera: Los problemas de educación media. En Últimas Noticias, 21.08.11, pág.29.

38. Red de Apoyo a la Gestión Educativa. Entrevista a la profesora Nacarid Rodríguez [en línea] <<http://redage.org/opinion/entrevista-nacarid-rodriguez-trujillo-universidad-central-de-venezuela>> Consulta del 01.06.11. Subrayado nuestro.

Cuadro N° 29
Tasa de repitencia educación primaria y secundaria
Años 1999-00 al 2008-09

Años Escolares	Primaria	Secundaria	
		1° a 3° año	4° año
1999-00	7,5	11,8	6,9
2000-01	7,8	11,9	6,5
2001-02	7,4	11,0	5,3
2002-03	7,4	10,4	5,6
2003-04	6,8	9,8	4,9
2004-05	6,1	8,8	4,4
2005-06	5,0	5,6	2,4
2006-07	3,3	3,8	1,7
2007-08	3,5	5,6	2,5
2008-09	3,7	5,8*	

Fuente: Estadísticas Educativas Memoria y Cuenta 2009. Cuadro I.2.3. Tasa de deserción, prosecución y repitencia. Versión digital en Excel.

* Para este año las Estadísticas Educativas no traen las tasas desglosadas por años.

Repitencia

Como puede observarse en el cuadro N° 29, estas tasas volvieron a sufrir por segundo año consecutivo un retroceso, en tanto aumentaron los porcentajes tanto para la primaria como para la secundaria.

Adaptabilidad de la educación³⁹

Permanencia en el sistema educativo: prosecución escolar

Las cifras del cuadro N° 30 indican también un leve descenso en las tasas de prosecución en primaria. Respecto a las de secundaria, este año se ofrecen en forma global por lo que no es posible hacer análisis en relación con el lapso pasado.

Cuadro N° 30
Tasas de prosecución en educación primaria y secundaria
Años 1998-99 al 2008-09

Años Escolares	Primaria	Secundaria	
		1° a 3° año	4° año
1998-99	90,7	76,2	79,8
1999-00	91,3	77,3	81,9
2000-01	91,8	76,5	82,5
2001-02	88,8	74,0	78,7
2002-03	90,9	78,2	85,7
2003-04	91,6	79,6	83,4
2004-05	92,3	81,5	85,1
2005-06	95,0	85,5	87,7
2006-07	92,7	87,7	89,7
2007-08	94,8	86,4	88,5
2008-09	94,6	85,2*	

Fuente: Estadísticas Educativas 2010. Cuadro I.2.3. Tasa de deserción, prosecución y repitencia. Versión digital en Excel.

* Para este año las Estadísticas Educativas no traen las tasas desglosadas por años como en períodos anteriores.

Cuadro N° 31
Inversión pública en educación
como porcentaje del PIB
Años 2001 a 2010

Año	Porcentaje
2001	5,68%
2002	5,74%
2003	5,81%
2004	6,02%
2005	5,73%
2006	6,40%
2007	5,85%
2008	6,34%
2009	6,42%
2010	4,77%

Fuente: Sisov

39. “d) *Adaptabilidad. La educación ha de tener la flexibilidad necesaria para adaptarse a las necesidades de sociedades y comunidades en transformación y responder a las necesidades de los alumnos en contextos culturales y sociales variados*”. Op. Cit.



Inversión en educación

Según los indicadores que ofrece Sisov, han decaído todos los indicadores a excepción de uno. Así han decrecido: la inversión en educación como porcentaje del PIB⁴⁰ (ver Cuadro N° 31); como porcentaje del gasto social⁴¹ (ver Cuadro N° 32); la inversión pública real por habitante; la inversión pública real y la inversión pública real por alumno. Sólo ha crecido el indicador inversión pública en educación⁴² (ver Cuadro N° 32). Por razones de espacio, para apreciar la evolución a través de la década de los restantes indicadores mencionados, así como las definiciones de los mismos, remitimos al lector a la página Web de Sisov: <http://www.sisov.mpd.gob.ve/indicadores/>.

Cuadro N° 32
Inversión pública en educación
como porcentaje de la inversión social
Años 2001 a 2010

Año	Porcentaje	Bs. de 2007
2001	34,1%	5.055.826
2002	35,2%	6.187.576
2003	34,9%	7.803.048
2004	33,2%	12.798.598
2005	32,8%	17.434.808
2006	29,1%	25.211.368
2007	26,9%	28.454.124
2008	32,6%	42.325.918
2009	34,8%	44.965.949
2010	30,9%	48.291.255

Fuente: Sisov

40. “Expresa el grado de esfuerzo que hace la sociedad para dotar de recursos monetarios al sector público, por cada unidad de producto generado en la economía, para que éste lo asigne al sector educación de acuerdo a la prioridad establecida para el mismo”. Tomado de la ficha metodológica de Sisov [en línea] <<http://www.sisov.mpd.gob.ve>> Consulta del 05.11.11.
41. “Expresa la prioridad que asigna el Estado al sector educación en cuanto al nivel relativo de los recursos monetarios del área social destinados a dicho sector”. Ídem.
42. “Comprende las inversiones destinadas a incrementar, mantener o mejorar las existencias de capital físico y humano de dominio público destinado a la prestación de servicios educativos?”. Ídem.





Derecho a la educación

